

МУНИЦИПАЛЬНОЕ УНИТАРНОЕ ПРЕДПРИЯТИЕ
«ТАГИЛЭНЕРГО»

Юридический адрес:
622002 Свердловская область
г. Нижний Тагил, ул. Кирова, 19
тел.(3435) 23-08-38
тел./факс (3435) 23-02-20
эл. почта tagilenergo@mail.ru



ОКПО 45593397
ОГРН 1026601367066
ИНН 6668016401
КПП 666801001

ПРИКАЗ

« 26 » сентября 2018

№ 135

**Об утверждении Административного регламента
по подключению (технологическому присоединению) к системе
теплоснабжения**

С целью определения требований к регламенту по подключению (технологическому присоединению) к системе теплоснабжения, в соответствии с Федеральным законом Российской Федерации от 27 июля 2010 года № ФЗ-190 «О теплоснабжении», постановлениями Правительства Российской Федерации от 31.08.2017 № 1053 «О внесении изменений в некоторые акты Правительства Российской Федерации в части раскрытия информации о процедуре подключения (технологического присоединения) объектов капитального строительства к сетям инженерно-технического обеспечения» и от 05.07.2018 № 787 «О подключении (технологическом присоединении) к системам теплоснабжения, недискриминационном доступе к услугам в сфере теплоснабжения, изменении и признании утратившими силу некоторых актов Правительства Российской Федерации.

ПРИКАЗЫВАЮ:

1. Утвердить Административный регламент по подключению (технологическому присоединению) к системе теплоснабжения (прилагается).
2. Контроль за исполнением настоящего приказа возложить на заместителя директора по производству.
3. Настоящий приказ опубликовать на официальном сайте МУП «Тагилэнерго»: www.tagilenergo.ru

Исполнительный директор

Е.В.Тельпухов

УТВЕРЖДЕН
приказом МУП «Тагилэнерго»
От 26.09.2018 № 135
«Об утверждении
Административного регламента по
подключению (технологическому
присоединению) к системе
теплоснабжения»

АДМИНИСТРАТИВНЫЙ РЕГЛАМЕНТ по подключению (технологическому присоединению) к системе теплоснабжения

Раздел 1. Общие положения

Подраздел 1. Предмет регулирования

1. Предметом регулирования административного регламента по подключению (технологическому присоединению) к системе теплоснабжения (далее – административный регламент) является порядок подключения (технологического присоединения) МУП «Тагилэнерго» к системе теплоснабжения.

Для целей настоящего административного регламента используемые понятия означают следующее:

Подраздел 2. Круг заявителей

2. Заявителями на подключение (технологическое присоединение) к системе теплоснабжения являются юридические и физические лица.

3. С заявлением о подключении (технологическом присоединении) к системе теплоснабжения от имени заявителя может обратиться его уполномоченный представитель при предоставлении документа, удостоверяющего личность, и документа, удостоверяющего представительские полномочия, оформленного в соответствии с гражданским законодательством Российской Федерации.

Подраздел 3. Требования к порядку информирования о подключении (технологическом присоединении) к системе теплоснабжения

4. Место нахождения МУП «Тагилэнерго»:

Индекс, адрес: 622002, г. Нижний Тагил, ул. Кирова, д. 19.

Адрес официального сайта МУП «Тагилэнерго», содержащий информацию о подключении (технологическом присоединении) к системе теплоснабжения:

www.tagilenergo.ru

Адрес электронной почты МУП «Тагилэнерго»:

tagilenergo@mail.ru

График работы МУП «Тагилэнерго»: с 8.00 до 17.00, обеденный перерыв с 12.00 до 12.45, выходной: суббота, воскресенье.
телефон: 8(343)23-02-20, 23-08-00.

5. Информация по вопросам о подключении (технологическом присоединении) к системе теплоснабжения, может быть получена заявителями:

- 1) по телефонам, указанным в пункте 4 настоящего Регламента;
- 2) в порядке личного обращения;
- 3) в порядке письменного обращения в МУП «Тагилэнерго» в соответствии с законодательством Российской Федерации;
- 4) в порядке письменного электронного обращения в МУП «Тагилэнерго» через раздел «Обратная связь» официального сайта, указанного в пункте 4 настоящего Регламента;

Информация о подключении (технологическом присоединении) к системе теплоснабжения размещается на официальном сайте МУП «Тагилэнерго» в сети Интернет, указанном в пункте 4 настоящего Регламента.

К размещаемой информации по вопросам подключения (технологического присоединения) к системе теплоснабжения относится:

- 1) справочная информация, указанная в пунктах 4 настоящего Регламента;
- 2) извлечения из нормативных правовых актов Российской Федерации, нормативных правовых актов Свердловской области и нормативных правовых актов Администрации, регулирующих отношения, возникающие в связи с предоставлением муниципальной услуги;
- 3) текст административного регламента;
- 4) блок-схема, наглядно отображающая последовательность прохождения всех административных процедур при подключении (технологическом присоединении) к системе теплоснабжения;
- 5) перечень документов, необходимых для получения общей информации о возможности подключения к системе теплоснабжения, получение технических условий на подключение (технологическое присоединение) к системе теплоснабжения, заключение договора о подключении (технологическом присоединении) к системе теплоснабжения;
- 6) формы документов, необходимых для направления заявки (запроса);
- 7) информация о номере кабинета, где осуществляется прием заявителей; фамилия, имя, отчество и должность специалистов.

Раздел 2. Стандарт предоставления услуги

Подраздел 4. Наименование услуги

6. Наименование услуги:

Подключение (технологическое присоединение) к системе теплоснабжения на территории городского округа.

Подраздел 5. Наименование организации, предоставляющей подключение (технологическое присоединение) к системе теплоснабжения

7. Подключение (технологическое присоединение) к системе

теплоснабжения предоставляется специалистами МУП «Тагилэнерго».

8. В предоставлении муниципальной услуги участвуют также...

Подраздел 6. Описание результата предоставления услуги

9. Результатом предоставления услуги является:

1) акт о подключении (технологическом присоединении) объекта к системе теплоснабжения;

2) отрицательное заключение организации (отрицательный результат).

Подраздел 7. Срок предоставления услуги

10. Нормативный срок подключения не может превышать 18 месяцев со дня заключения договора о подключении, если более длительные сроки не указаны в заявке заявителя.

Если более длительные сроки подключения указаны, то срок подключения не должен превышать 3 лет.

Подраздел 8. Перечень нормативных правовых актов, регулирующих отношения, возникающие в связи с предоставлением государственной услуги

11. Предоставление услуги осуществляется МУП «Тагилэнерго» в соответствии с нормами:

1) Федерального закона от 27 июля 2010 года 190-ФЗ «О теплоснабжении» («Российская газета», 2010, 30 июля, № 168);

2) постановления Правительства Российской Федерации от 22.10.2012 № 1075 «О ценообразовании в сфере теплоснабжения» (Собрание законодательства Российской Федерации, 2012, 29 октября, № 44, ст. 6022);

3)

4) иных правовых актов Российской Федерации, Свердловской области в сфере теплоснабжения и повышения энергетической эффективности объектов теплоснабжения.

Подраздел 9. Исчерпывающий перечень документов, необходимых для получения общей информации о возможности подключения к системе теплоснабжения, подлежащих предоставлению заявителем

12. Для получения общей информации о возможности подключения к системе теплоснабжения заявитель направляет в МУП «Тагилэнерго» заявку, заполненную заявителем по форме, утвержденной МУП «Тагилэнерго» (приложение № 1).

13. К заявке на получение информации о возможности подключения к системе теплоснабжения заявителем прикладываются следующие документы:

1) копия документа, удостоверяющего личность;

2) копия правоустанавливающих документов на земельный участок;

3) предварительную тепловую нагрузку;

4) доверенность или иные документы, подтверждающие полномочия представителя заявителя, в случае если заявка подается представителем заявителя.

Подраздел 10. Исчерпывающий перечень документов, необходимых для получения технических условий, подлежащих предоставлению заявителем

14. Для получения технических условий заявитель направляет запрос в МУП «Тагилэнерго» с предоставлением следующих документов и сведений:

- 1) копия документа, удостоверяющего личность;
- 2) правоустанавливающие документы на земельный участок;
- 3) информация о границах земельного участка, на котором планируется осуществить строительство подключаемого объекта или на котором расположен реконструируемый подключаемый объект;
- 4) информация о разрешенном использовании земельного участка;
- 5) информацию об объемах потребления тепловой энергии и теплоносителя: расчетные максимальные часовые и среднечасовые расходы тепловой энергии и соответствующие им расчетные расходы теплоносителей на технологические нужды, отопление, вентиляцию, кондиционирование воздуха и горячее водоснабжение;

Подраздел 11. Исчерпывающий перечень документов, необходимых для заключения договора о подключении (технологическом присоединении) к системе теплоснабжения, подлежащих предоставлению заявителем

15. Для заключения договора о подключении (технологическом присоединении) заявитель направляет заявку в МУП «Тагилэнерго» с предоставлением следующих документов и сведений:

- 1) копия документа, удостоверяющего личность;
- 2) местонахождение подключаемого объекта;
- 3) технические параметры подключаемого объекта: расчетные максимальные часовые и среднечасовые расходы тепловой энергии и соответствующие им расчетные расходы теплоносителей на технологические нужды, отопление, вентиляцию, кондиционирование воздуха и горячее водоснабжение;
- 4) правовые основания пользования заявителем подключаемым объектом;
- 5) правовые основания пользования заявителем земельным участком, на котором расположен подключаемый объект или предполагается создание подключаемого объекта;
- 6) номер и дата выдачи технических условий;
- 7) планируемые сроки ввода в эксплуатацию;
- 8) информацию о границах земельного участка, на котором планируется осуществить строительство (реконструкцию, модернизацию) подключаемого объекта;
- 9) информацию о виде разрешенного использования земельного участка;
- 10) информацию о предельных параметрах разрешенного строительства;

11) копии правоустанавливающих документов, подтверждающих право собственности или иное законное право заявителя;

12) ситуационный план расположения подключаемого объекта с привязкой к территории;

13) топографическую карту земельного участка в масштабе 1:500 (1:2000 для квартальной застройки) с указанием всех наземных и подземных коммуникаций и сооружений (не прилагается, если заявителем является физическое лицо, осуществляющее создание объекта ИЖС);

14) документы, подтверждающие полномочия лица, действующего от имени заявителя;

15) для юридических лиц-копии учредительных документов.

Подраздел 12. Исчерпывающий перечень оснований для отказа в приеме документов, необходимых для предоставления услуги

16. Оснований для отказа в приеме документов не предусмотрено.

Подраздел 13. Исчерпывающий перечень оснований для приостановления или отказа в предоставлении услуги

17. Основаниями для приостановления или отказа в предоставлении услуги являются:

1) отсутствие документов;

1) наличие в документах, представленных заявителем, недостоверной или искаженной информации;

2) отказ от подписания договора заявителем.

Подраздел 14. Указание на запрет требовать от заявителя представления документов и информации

18. Перечень документов и сведений, указанных в подразделах 9-10 настоящего регламента, является исчерпывающим.

Раздел 3.

Подраздел 15. Срок и порядок проведения процедур в рамках подключения (технологического присоединения)

19. Подключение к системам теплоснабжения осуществляется в следующем порядке:

а) направление исполнителю заявки о подключении к системе теплоснабжения;

б) заключение договора о подключении;

в) выполнение мероприятий по подключению, предусмотренных условиями подключения и договором о подключении;

г) составление акта о готовности внутриплощадочных и внутридомовых сетей и оборудования подключаемого объекта к подаче тепловой энергии и теплоносителя;

д) составление акта о подключении.

1) Теплоснабжающая или теплосетевая организация, в которую следует обращаться заявителям, определяется в соответствии с зонами эксплуатационной ответственности таких организаций, определенными в схеме теплоснабжения поселения, городского округа.

В случае если заявитель не имеет сведений об организации, в которую следует обратиться с целью заключения договора о подключении, он вправе обратиться в орган местного самоуправления с письменным запросом о представлении сведений о такой организации с указанием местонахождения подключаемого объекта.

Орган местного самоуправления обязан представить в письменной форме сведения о соответствующей организации, включая ее наименование и местонахождение, в течение 2 рабочих дней со дня обращения заявителя.

2) В случае если подключение объекта к системе теплоснабжения в соответствии со схемой теплоснабжения возможно через тепловые сети или источники тепловой энергии, принадлежащие на праве собственности или на ином законном основании смежной организации, и при этом для подключения не требуется создание и (или) модернизация (реконструкция) технологически связанных (смежных) тепловых сетей или источников тепловой энергии в целях изменения их тепловой мощности для обеспечения требуемой заявителем тепловой нагрузки, заключение договора о подключении осуществляется исполнителем после получения от смежной организации в письменной форме согласия на подключение объекта через принадлежащие ей тепловые сети или источники тепловой энергии.

Исполнитель в течение 5 рабочих дней со дня получения заявки на подключение направляет соответствующий запрос в смежную организацию.

Смежная организация обязана в течение 5 рабочих дней со дня получения от исполнителя запроса о предоставлении согласия на подключение объекта через принадлежащие ей тепловые сети или источники тепловой энергии направить исполнителю в письменной форме согласие на подключение объекта или отказ от согласования подключения объекта через принадлежащие ей тепловые сети или источники тепловой энергии.

В случае если смежные организации являются лицами, не оказывающими услуги по передаче тепловой энергии и (или) не осуществляющими продажу тепловой энергии, такие лица вправе отказать в подключении объекта через принадлежащие им тепловые сети или источники тепловой энергии.

При получении исполнителем отказа смежной организации от согласования подключения объекта через принадлежащие ей тепловые сети или источники тепловой энергии исполнитель определяет точку присоединения на существующих тепловых сетях, принадлежащих исполнителю, и уведомляет об этом заявителя.

При неполучении в установленный срок ответа от смежной организации, за исключением лиц, не оказывающих услуги по передаче тепловой энергии и (или) не осуществляющих продажу тепловой энергии, согласие этой смежной организации на подключение объекта через принадлежащие ей тепловые сети или источники тепловой энергии считается полученным.

В случае подключения объекта к системе теплоснабжения через тепловые сети или источники тепловой энергии, принадлежащие на праве собственности или на ином законном основании смежной организации, исполнителем и смежной организацией заключается договор о подключении, по которому исполнитель выступает заявителем.

3) В случае если для подключения объекта требуется создание и (или) модернизация (реконструкция) тепловых сетей или источников тепловой энергии, принадлежащих на праве собственности или на ином законном основании смежным организациям, в целях изменения их тепловой мощности для обеспечения требуемой заявителем тепловой нагрузки, заключение с заявителем договора о подключении осуществляется исполнителем после заключения со смежной организацией договора о подключении объекта через тепловые сети или источники тепловой энергии, принадлежащие на праве собственности или на ином законном основании смежной организации.

При этом исполнитель направляет в смежную организацию заявку о заключении договора о подключении объекта через тепловые сети или источники тепловой энергии, принадлежащие на праве собственности или на ином законном основании смежной организации, с приложением сведений и документов, полученных от заявителя в соответствии с пунктами 25 и 26 настоящих Правил.

Заключение договора о подключении объекта через тепловые сети или источники тепловой энергии, принадлежащие на праве собственности или на ином законном основании смежной организации, осуществляется в порядке и сроки, которые установлены настоящими Правилами. При этом срок подключения объекта (если его подключение осуществляется через тепловые сети или источники тепловой энергии, принадлежащие на праве собственности или на ином законном основании смежной организации) увеличивается на срок подключения исполнителя к тепловым сетям или источникам тепловой энергии смежной организации.

4) Основанием для заключения договора о подключении является подача заявителем заявки на подключение к системе теплоснабжения в случае:

необходимости подключения к системам теплоснабжения вновь создаваемого или созданного подключаемого объекта, но не подключенного к системам теплоснабжения, в том числе при уступке права на использование тепловой мощности;

увеличения тепловой нагрузки (для теплопотребляющих установок) или тепловой мощности (для источников тепловой энергии и тепловых сетей) подключаемого объекта;

реконструкции или модернизации подключаемого объекта, при которых не осуществляется увеличение тепловой нагрузки или тепловой мощности подключаемого объекта, но требуется строительство (реконструкция, модернизация) тепловых сетей или источников тепловой энергии в системе теплоснабжения, в том числе при повышении надежности теплоснабжения и изменении режимов потребления тепловой энергии.

Подключение источников тепловой энергии к системе теплоснабжения осуществляется в порядке, установленном настоящими Правилами.

5) Правообладатели земельных участков, а также органы государственной власти или органы местного самоуправления в случаях, предусмотренных статьей

39.11 Земельного кодекса Российской Федерации, вправе обратиться в теплоснабжающую или теплосетевую организацию, определенную в соответствии с пунктом 4 настоящих Правил, с запросом о предоставлении технических условий.

б) Запрос о предоставлении технических условий должен содержать:

а) наименование лица, направившего запрос, его местонахождение и почтовый адрес;

б) правоустанавливающие документы на земельный участок;

в) информацию о границах земельного участка, на котором планируется осуществить строительство подключаемого объекта или на котором расположен реконструируемый подключаемый объект;

г) информацию о разрешенном использовании земельного участка;

д) информацию о подключаемой тепловой нагрузке: расчетные максимальные часовые и среднечасовые расходы тепловой энергии и соответствующие им расчетные расходы теплоносителей на технологические нужды, отопление, вентиляцию, кондиционирование воздуха и горячее водоснабжение;

7) Технические условия должны содержать следующие данные:

а) максимальная нагрузка в возможных точках подключения;

б) срок подключения подключаемого объекта к сетям инженерно-технического обеспечения, определяемый в том числе в зависимости от сроков реализации инвестиционных программ;

в) срок действия технических условий, исчисляемый с даты их выдачи и составляющий (за исключением случаев, предусмотренных законодательством Российской Федерации) при комплексном освоении земельных участков в целях жилищного строительства не менее 5 лет, а в остальных случаях - не менее 3 лет.

8) При представлении заявителем сведений и документов, указанных в пункте 6 настоящих Правил, в полном объеме, теплоснабжающие и теплосетевые организации в течение 14 дней со дня получения запроса о предоставлении технических условий обязаны предоставить технические условия либо мотивированный отказ в выдаче указанных технических условий при отсутствии технической возможности подключения к системе теплоснабжения.

В случае непредставления сведений и документов, указанных в пункте 6 настоящих Правил, в полном объеме теплоснабжающие и теплосетевые организации вправе отказать в выдаче технических условий.

9) Выдача технических условий осуществляется без взимания платы.

10) Обязательства организации, предоставившей технические условия, предусматривающие максимальную нагрузку, сроки подключения объектов к системе теплоснабжения и срок действия технических условий прекращаются в случае, если в течение одного года (при комплексном освоении земельного участка в целях жилищного строительства - в течение 3 лет) со дня предоставления правообладателю земельного участка указанных технических условий он не определит необходимую ему для подключения к системе теплоснабжения нагрузку в пределах предоставленных ему технических условий и не подаст заявку о заключении договора о подключении.

11) В случае если заявитель определил необходимую ему подключаемую нагрузку, он обращается в теплоснабжающую или теплосетевую организацию с

заявлением о заключении договора о подключении, при этом указанное заявление может быть подано без предварительного получения заявителем технических условий подключения.

12) В случае отсутствия технической возможности подключения исполнитель в течение 5 рабочих дней со дня получения заявки на подключение к системе теплоснабжения направляет заявителю письмо с предложением выбрать один из следующих вариантов подключения:

подключение будет осуществлено за плату, установленную в индивидуальном порядке, без внесения изменений в инвестиционную программу исполнителя и с последующим внесением соответствующих изменений в схему теплоснабжения в установленном порядке;

подключение будет осуществлено после внесения необходимых изменений в инвестиционную программу исполнителя и в соответствующую схему теплоснабжения.

В течение 5 рабочих дней со дня получения указанного письма от исполнителя заявитель направляет исполнителю письмо с указанием выбранного варианта подключения либо с отказом от подключения к системе теплоснабжения.

В случае если заявитель выбирает вариант подключения к системам теплоснабжения, указанный в абзаце третьем настоящего пункта, он в ответном письме исполнителю подтверждает свое согласие на осуществление подключения после выполнения исполнителем мероприятий, указанных в пункте 14 настоящих Правил, независимо от срока их выполнения.

13) Техническая возможность подключения существует при одновременном наличии резерва пропускной способности тепловых сетей, обеспечивающего передачу необходимого объема тепловой энергии, теплоносителя, и резерва тепловой мощности источников тепловой энергии.

14) В случае отсутствия технической возможности подключения и выбора заявителем процедуры подключения в порядке, предусмотренном абзацем третьим пункта 12 настоящих Правил, теплоснабжающая организация или теплосетевая организация в течение 30 дней со дня выбора заявителем порядка подключения обязана обратиться в федеральный орган исполнительной власти, уполномоченный на реализацию государственной политики в сфере теплоснабжения, или орган местного самоуправления, утвердившие схему теплоснабжения, с предложением о включении в нее мероприятий по обеспечению технической возможности подключения к системе теплоснабжения подключаемого объекта с приложением заявки на подключение.

В случае если теплоснабжающая организация или теплосетевая организация направила обращение в федеральный орган исполнительной власти, уполномоченный на реализацию государственной политики в сфере теплоснабжения, утвердивший схему теплоснабжения, с предложением о включении в нее мероприятий по обеспечению технической возможности подключения к системе теплоснабжения подключаемого объекта, федеральный орган исполнительной власти, уполномоченный на реализацию государственной политики в сфере теплоснабжения, в течение 5 рабочих дней со дня получения указанного предложения, направляет его в соответствующий орган местного самоуправления.

В течение 30 дней со дня получения указанного предложения, поступившего в том числе от федерального органа исполнительной власти, уполномоченного на реализацию государственной политики в сфере теплоснабжения, орган местного самоуправления направляет в теплоснабжающую организацию или теплосетевую организацию решение о включении соответствующих мероприятий в схему теплоснабжения или об отказе во включении таких мероприятий в схему теплоснабжения.

В поселениях, городских округах с численностью населения 500 тыс. человек и более орган местного самоуправления одновременно с направлением указанного решения в теплоснабжающую организацию или теплосетевую организацию направляет его в федеральный орган исполнительной власти, уполномоченный на реализацию государственной политики в сфере теплоснабжения.

15) Орган местного самоуправления в сроки, в порядке и на основании критериев, которые установлены требованиями к порядку разработки и утверждения схем теплоснабжения, утвержденными постановлением Правительства Российской Федерации от 22 февраля 2012 г. N 154 "О требованиях к схемам теплоснабжения, порядку их разработки и утверждения", принимает решение о включении мероприятий в схему теплоснабжения или об отказе во включении в нее таких мероприятий.

В случае если предложения теплоснабжающей или теплосетевой организации являются нецелесообразными и (или) экономически необоснованными, орган местного самоуправления вправе изменить частично или полностью предложения организации, обосновав такие изменения, содержащие иные мероприятия по обеспечению технической возможности подключения к системе теплоснабжения подключаемого объекта, в решении о внесении изменений в схему теплоснабжения.

16) В случае если теплоснабжающая или теплосетевая организация не направит в установленный срок и (или) представит с нарушением установленного порядка в федеральный орган исполнительной власти, уполномоченный на реализацию государственной политики в сфере теплоснабжения, или орган местного самоуправления, утвердившие схему теплоснабжения, предложения о включении в нее соответствующих мероприятий, заявитель вправе потребовать возмещение убытков, причиненных данным нарушением, и (или) обратиться в антимонопольный орган.

17) В случае если федеральный орган исполнительной власти, уполномоченный на реализацию государственной политики в сфере теплоснабжения, или орган местного самоуправления, утвердившие схему теплоснабжения, не рассмотрят заявку теплоснабжающей, теплосетевой организации о внесении изменений в схему теплоснабжения в установленном порядке, исполнитель вправе обратиться в антимонопольный орган.

18) В случае внесения изменений в схему теплоснабжения теплоснабжающая организация или теплосетевая организация в течение 20 рабочих дней со дня внесения изменений обращается в орган исполнительной власти субъекта Российской Федерации в сфере теплоснабжения для внесения изменений в инвестиционную программу.

19) В случае отказа органа местного самоуправления во внесении

изменений в схему теплоснабжения указанный орган обязан обосновать отказ и предоставить заявителю информацию об иных возможностях теплоснабжения подключаемого объекта.

20) К иным возможностям теплоснабжения подключаемого объекта относится, в частности, возможность его подключения к системе теплоснабжения в случае снижения тепловой нагрузки потребителями, объекты которых ранее были подключены к системе теплоснабжения, в порядке, установленном разделом II настоящих Правил.

21) Для заключения договора о подключении заявитель направляет на бумажном носителе или в электронной форме в адрес исполнителя заявку на подключение к системе теплоснабжения, которая содержит следующие сведения:

а) реквизиты заявителя (для юридических лиц - полное наименование организации, дата и номер записи о включении в Единый государственный реестр юридических лиц, для индивидуальных предпринимателей - фамилия, имя, отчество, дата и номер записи о включении в Единый государственный реестр индивидуальных предпринимателей, для физических лиц - фамилия, имя, отчество, серия, номер и дата выдачи паспорта или иного документа, удостоверяющего личность, почтовый адрес, телефон, факс, адрес электронной почты);

б) местонахождение подключаемого объекта;

в) технические параметры подключаемого объекта:

расчетные максимальные часовые и среднечасовые расходы тепловой энергии и соответствующие им расчетные расходы теплоносителей на технологические нужды, отопление, вентиляцию, кондиционирование воздуха и горячее водоснабжение;

вид и параметры теплоносителей (давление и температура);

режимы теплопотребления для подключаемого объекта (непрерывный, одно-, двухсменный и др.);

расположение узла учета тепловой энергии и теплоносителей и контроля их качества;

требования к надежности теплоснабжения подключаемого объекта (допустимые перерывы в подаче теплоносителей по продолжительности, периодам года и др.);

наличие и возможность использования собственных источников тепловой энергии (с указанием их мощностей и режимов работы);

г) правовые основания пользования заявителем подключаемым объектом (при подключении существующего подключаемого объекта);

д) правовые основания пользования заявителем земельным участком, на котором расположен существующий подключаемый объект или предполагается создание подключаемого объекта;

е) номер и дата выдачи технических условий (если они выдавались ранее);

ж) планируемые сроки ввода в эксплуатацию подключаемого объекта;

з) информация о границах земельного участка, на котором планируется осуществить строительство (реконструкцию, модернизацию) подключаемого объекта;

и) информация о виде разрешенного использования земельного участка;

к) информация о предельных параметрах разрешенного строительства

(реконструкции, модернизации) подключаемого объекта.

22) К заявке о подключении к системе теплоснабжения прилагаются следующие документы:

а) копии правоустанавливающих документов, подтверждающих право собственности или иное законное право заявителя на подключаемый объект или земельный участок, права на которые не зарегистрированы в Едином государственном реестре недвижимости (в случае если такие права зарегистрированы в указанном реестре, представляются соответствующие выписки из Единого государственного реестра недвижимости);

б) ситуационный план расположения подключаемого объекта с привязкой к территории населенного пункта или элементам территориального деления в схеме теплоснабжения;

в) топографическая карта земельного участка в масштабе 1:500 (для квартальной застройки 1:2000) с указанием всех наземных и подземных коммуникаций и сооружений (не прилагается в случае, если заявителем является физическое лицо, осуществляющее создание (реконструкцию) объекта индивидуального жилищного строительства);

г) документы, подтверждающие полномочия лица, действующего от имени заявителя (в случае если заявка подается представителем заявителя);

д) для юридических лиц - копии учредительных документов.

23) Перечень сведений и документов, предусмотренных пунктами 21 и 22 настоящих Правил, является исчерпывающим.

Исполнитель не вправе требовать от заявителя представления сведений и документов, не предусмотренных настоящими Правилами.

Для осуществления процедуры подключения к системе теплоснабжения в ходе заключения договора о подключении исполнитель обеспечивает возможность использования и обмена между исполнителем и заявителем документами как в электронной форме, так и на бумажном носителе.

Исполнитель и заявитель - юридическое лицо или индивидуальный предприниматель в целях выполнения процедуры подключения к системе теплоснабжения и заключения договора о подключении подписывают предусмотренные настоящими Правилами документы в электронной форме с использованием усиленной квалифицированной электронной подписи. Заявитель - физическое лицо в целях выполнения процедуры подключения к системе теплоснабжения и заключения договора о подключении подписывает предусмотренные настоящими Правилами документы в электронной форме простой электронной подписью.

Подача заявок и документов в электронной форме осуществляется заявителем с использованием идентификатора и пароля, выданных посредством сайта теплоснабжающей или теплосетевой организации в порядке, установленном исполнителем. Информация о порядке выдачи и использования идентификатора и пароля размещается на сайте теплоснабжающей или теплосетевой организации. Для получения идентификатора и пароля заявитель проходит процедуру регистрации на указанном сайте с использованием страхового номера индивидуального лицевого счета заявителя - для физических лиц, основного государственного регистрационного номера индивидуального предпринимателя и идентификационного номера налогоплательщика - для

индивидуальных предпринимателей, основного государственного регистрационного номера и идентификационного номера налогоплательщика - для юридических лиц. Заявитель несет ответственность за достоверность и полноту прилагаемых в электронной форме к заявке документов в соответствии с законодательством Российской Федерации.

При этом теплоснабжающая или теплосетевая организация обязана обеспечить принятие в электронной форме заявок и прилагаемых документов заявителей, в том числе возможность получения заявителями на безвозмездной основе идентификатора и пароля, сведений об основных этапах обработки заявок в режиме реального времени без использования программного обеспечения, установка которого на технические средства потребителя требует заключения лицензионного или иного соглашения с правообладателем программного обеспечения, предусматривающего взимание с потребителя платы, и без использования специальных аппаратных средств.

24) В случае несоблюдения заявителем требований, предусмотренных пунктами 21 и 22 настоящих Правил, исполнитель в течение 3 рабочих дней со дня получения заявки направляет заявителю уведомление о необходимости в течение 20 рабочих дней со дня получения указанного уведомления представить недостающие сведения и документы.

В случае непредставления заявителем недостающих сведений и документов в течение указанного срока исполнитель аннулирует заявку и уведомляет об этом заявителя в течение 3 рабочих дней со дня принятия решения об аннулировании заявки.

В случае представления сведений и документов, предусмотренных пунктами 21 и 22 настоящих Правил, в полном объеме, исполнитель в течение 20 рабочих дней со дня получения заявки направляет заявителю подписанный проект договора о подключении в 2 экземплярах.

В случае если для осуществления подключения исполнителю требуется письменное согласие смежной организации на подключение объекта через принадлежащие ей тепловые сети или источники тепловой энергии, срок направления проекта договора о подключении увеличивается соразмерно сроку ответа смежной организации на запрос исполнителя о представлении письменного согласия смежной организации на опосредованное подключение объекта заявителя.

В случае если для осуществления подключения исполнителю требуется заключить договоры о подключении с другими организациями, срок направления проекта договора о подключении увеличивается на срок заключения указанных договоров со смежными организациями. При этом исполнитель обязан незамедлительно уведомить заявителя об увеличении срока направления проекта договора о подключении.

В случае необходимости установления платы за подключение в индивидуальном порядке подписанный проект договора о подключении направляется заявителю в 2 экземплярах в течение 20 рабочих дней со дня установления уполномоченным органом в области государственного регулирования цен (тарифов) в сфере теплоснабжения платы за подключение. Заявитель подписывает оба экземпляра проекта договора о подключении в течение 10 рабочих дней со дня получения подписанного исполнителем проекта

договора о подключении и направляет в указанный срок один экземпляр исполнителю с приложением к нему документов, подтверждающих полномочия лица, подписавшего договор о подключении.

25) В случае несогласия заявителя с представленным исполнителем проектом договора о подключении и (или) несоответствия его настоящим Правилам заявитель в течение 10 рабочих дней со дня получения проекта договора о подключении направляет исполнителю извещение о намерении заключить указанный договор на иных условиях и прилагает к проекту договора протокол разногласий.

Исполнитель обязан в течение 10 рабочих дней со дня получения протокола разногласий известить заявителя о принятии проекта договора о подключении в редакции заявителя либо об отклонении протокола разногласий. При отклонении протокола разногласий либо неполучении извещения о результатах его рассмотрения в указанный срок заявитель, направивший протокол разногласий, вправе передать разногласия, возникшие при заключении указанного договора, на рассмотрение суда.

В случае неполучения от заявителя проекта договора о подключении в течение 30 дней после его направления исполнителем либо в случае отказа заявителя от его подписания поданная таким заявителем заявка на подключение аннулируется.

26) Договор о подключении заключается в простой письменной форме в 2 экземплярах - по одному для каждой из сторон.

27) Договор о подключении содержит следующие существенные условия:

а) перечень мероприятий (в том числе технических) по подключению объекта к системе теплоснабжения и обязательства сторон по их выполнению;

б) срок подключения;

в) размер платы за подключение (в том числе с приложением расчета указанной платы);

г) порядок и сроки внесения заявителем платы за подключение;

д) размер и виды тепловой нагрузки подключаемого объекта;

е) местоположение точек подключения;

ж) условия и порядок подключения внутриплощадочных и (или) внутридомовых сетей и оборудования подключаемого объекта к системе теплоснабжения;

з) обязательства заявителя по оборудованию подключаемого объекта приборами учета тепловой энергии и теплоносителя;

и) ответственность сторон за неисполнение либо за ненадлежащее исполнение договора о подключении;

к) право заявителя при соблюдении им условий об оплате в одностороннем порядке отказаться от исполнения договора о подключении при нарушении исполнителем сроков исполнения обязательств, указанных в договоре;

л) право исполнителя в одностороннем порядке отказаться от исполнения договора о подключении при двукратном нарушении заявителем сроков внесения платы за подключение, установленных договором.

28) Мероприятия (в том числе технические) по подключению объекта к системе теплоснабжения, выполняемые заявителем в пределах границ земельного участка заявителя, а в случае подключения многоквартирного дома - в пределах

сетей инженерно-технического обеспечения дома, включают в себя:

разработку заявителем проектной документации согласно обязательствам, предусмотренным условиями на подключение, за исключением случаев, когда в соответствии с законодательством Российской Федерации о градостроительной деятельности разработка проектной документации не является обязательной;

выполнение условий подключения.

29) Мероприятия (в том числе технические) по подключению объекта к системе теплоснабжения, выполняемые исполнителем до границы земельного участка заявителя, на котором располагается подключаемый объект, а в случае подключения многоквартирного дома - до границы сетей инженерно-технического обеспечения дома, мероприятия по увеличению пропускной способности (увеличению мощности) соответствующих тепловых сетей или источников тепловой энергии, а также мероприятия по фактическому подключению включают в себя:

а) подготовку и выдачу исполнителем условий подключения и согласование их в необходимых случаях с организациями, владеющими на праве собственности или на ином законном основании смежными тепловыми сетями и (или) источниками тепловой энергии;

б) разработку исполнителем проектной документации в соответствии с условиями подключения;

в) проверку исполнителем выполнения заявителем условий подключения;

г) осуществление исполнителем фактического подключения объекта к системе теплоснабжения.

30) Заявитель вправе осуществить мероприятия (в том числе технические) по подключению за границами принадлежащего ему земельного участка, а в случае подключения многоквартирного дома - за пределами сетей инженерно-технического обеспечения дома при условии согласования таких действий (в том числе технической документации) с исполнителем.

В таком случае исполнитель заключает с заявителем договор в порядке и на условиях, предусмотренных законодательством Российской Федерации.

В указанный договор должны быть в том числе включены положения, предусматривающие:

обязанность заявителя согласовать с исполнителем проектную документацию;

обязанность заявителя передать исполнителю в собственность созданный в результате проведения работ, определенных договором, объект теплоснабжения;

обязанность исполнителя принять созданный в результате проведения работ, определенных договором, объект теплоснабжения и оформить на такой объект право собственности в установленном порядке.

31) Условия подключения выдаются исполнителем вместе с проектом договора о подключении, являются его неотъемлемой частью и содержат следующие сведения:

а) планируемые точки подключения;

б) максимальные часовые и среднечасовые тепловые нагрузки подключаемого объекта по видам теплоносителей и видам теплопотребления (отопление, вентиляция, горячее водоснабжение, технологические нужды), а также схемы подключения теплопотребляющих установок;

в) максимальные расчетные и среднечасовые расходы теплоносителей, в том числе с водоразбором из сети (при открытой системе теплоснабжения);

г) параметры (давление, температура) теплоносителей и пределы их отклонений в точках подключения к тепловой сети с учетом роста нагрузок в системе теплоснабжения;

д) количество, качество и режим откачки возвращаемого теплоносителя, а также требования к его очистке, если тепловая энергия отпускается с паром;

е) добровольные для исполнения рекомендации, касающиеся необходимости использования имеющихся у заявителя собственных источников тепловой энергии или строительства им резервного источника тепловой энергии либо резервной тепловой сети с учетом требований к надежности теплоснабжения подключаемого объекта, а также рекомендации по использованию вторичных энергетических ресурсов;

ж) требования к прокладке и изоляции трубопроводов;

з) требования к организации учета тепловой энергии и теплоносителей;

и) требования к диспетчерской связи с теплоснабжающей организацией;

к) границы эксплуатационной ответственности теплоснабжающей организации и заявителя;

л) пределы возможных колебаний давления (в том числе статического) и температуры в тепловых пунктах заявителя, устройства для защиты от которых должны предусматриваться заявителем при проектировании систем теплоснабжения и тепловых сетей;

м) минимальные часовые и среднечасовые тепловые нагрузки подключаемого объекта по видам теплоносителей и видам теплоснабжения;

н) требования к приборам учета (технические условия на установку приборов учета).

32) Срок действия условий подключения равен сроку действия договора о подключении.

33) В соответствии с выданными исполнителем условиями подключения заявитель разрабатывает проектную документацию в порядке, установленном законодательством Российской Федерации. Отступления от условий подключения, необходимость которых выявлена в ходе проектирования, подлежат согласованию с исполнителем.

Согласование или отказ от согласования отступления от условий подключения осуществляется исполнителем в течение 15 дней со дня получения обращения заявителя путем внесения изменений в договор о подключении.

34) В случае если подключение осуществляется исполнителем, не являющимся единой теплоснабжающей организацией, исполнитель осуществляет согласование условий подключения с единой теплоснабжающей организацией в порядке, установленном договором об оказании услуг по передаче тепловой энергии, теплоносителя.

35) Внесение заявителем платы за подключение осуществляется в следующем порядке:

15 процентов платы за подключение вносится в течение 15 дней со дня заключения договора о подключении;

50 процентов платы за подключение вносится в течение 90 дней со дня заключения договора о подключении, но не позднее даты фактического

подключения;

оставшаяся доля платы за подключение вносится в течение 15 дней со дня подписания сторонами акта о подключении.

36) В случае если заявитель не внес очередной платеж в порядке, установленном пунктом 35 настоящих Правил и положениями договора, на следующий день после дня, когда заявитель должен был внести платеж, исполнитель имеет право приостановить исполнение своих обязательств по договору о подключении до дня внесения заявителем соответствующего платежа.

В случае внесения платежа не в полном объеме исполнитель вправе не возобновлять исполнение обязательств по договору о подключении до дня внесения заявителем платежа в полном объеме.

37) В случае неисполнения либо ненадлежащего исполнения заявителем обязательств по оплате теплоснабжающая или теплосетевая организация вправе потребовать от заявителя уплаты пени в размере одной сто тридцатой ключевой ставки Центрального банка Российской Федерации, действующей на день фактической оплаты, от не выплаченной в срок суммы за каждый день просрочки начиная со следующего дня после дня наступления установленного срока оплаты по день фактической оплаты.

38) Нормативный срок подключения не может превышать 18 месяцев со дня заключения договора о подключении, если более длительные сроки не указаны в заявке заявителя.

Если более длительные сроки подключения указаны в инвестиционной программе исполнителя, а также в инвестиционных программах организаций, владеющих на праве собственности или на ином законном основании смежными тепловыми сетями и (или) источниками тепловой энергии, с которыми заключены договоры о подключении, в связи с обеспечением технической возможности подключения, срок подключения не должен превышать 3 лет.

Срок подключения, указанный в договоре о подключении, может быть продлен по соглашению сторон на основании обращения заявителя.

39) При исполнении договора о подключении исполнитель обязан:

а) осуществить действия по созданию (реконструкции, модернизации) тепловых сетей до точек подключения и (или) источников тепловой энергии, а также по подготовке тепловых сетей к подключению объекта и подаче тепловой энергии не позднее установленной договором о подключении даты подключения;

б) проверить выполнение заявителем условий подключения и опломбировать приборы (узлы) учета тепловой энергии и теплоносителя, краны и задвижки на их обводах в установленный договором о подключении срок со дня получения от заявителя уведомления о готовности внутриплощадочных и внутридомовых сетей и оборудования подключаемого объекта к подаче тепловой энергии и теплоносителя с составлением и подписанием акта о готовности внутриплощадочных и внутридомовых сетей и оборудования подключаемого объекта к подаче тепловой энергии и теплоносителя по форме согласно приложению № 3;

в) осуществить не позднее установленной договором о подключении даты подключения (но не ранее подписания акта о готовности внутриплощадочных и внутридомовых сетей и оборудования подключаемого объекта к подаче тепловой энергии и теплоносителя) действия по подключению к сети инженерно-

технического обеспечения внутриплощадочных или внутридомовых сетей и оборудования подключаемого объекта (если эта обязанность в соответствии с договором о подключении возложена на исполнителя);

г) принять предложение о внесении изменений в договор о подключении либо отказать в его принятии в течение 30 дней со дня получения предложения заявителя при внесении изменений в проектную документацию.

40) Акт о готовности внутриплощадочных и внутридомовых сетей и оборудования подключаемого объекта к подаче тепловой энергии и теплоносителя составляется исполнителем в 2 экземплярах (по одному для исполнителя и заявителя), имеющих равную юридическую силу, и подписывается исполнителем и заявителем по результатам проверки исполнителем выполнения заявителем условий подключения и опломбирования исполнителем приборов (узлов) учета тепловой энергии и теплоносителя, кранов и задвижек на их обводах.

41) При исполнении договора о подключении исполнитель имеет право:
участвовать в приемке скрытых работ по укладке сети от подключаемого объекта до точки подключения;

изменить дату подключения подключаемого объекта на более позднюю без изменения сроков внесения платы за подключение в случае, если заявитель не предоставил исполнителю в установленные договором на подключение сроки возможность осуществить проверку готовности внутриплощадочных и внутридомовых сетей и оборудования объекта к подключению и подаче тепловой энергии и опломбирование установленных приборов (узлов) учета, кранов и задвижек на их обводах.

При этом дата подключения не может быть позднее исполнения заявителем указанных обязательств.

42) При исполнении договора о подключении заявитель обязан:

а) выполнить установленные в договоре о подключении условия подготовки внутриплощадочных и внутридомовых сетей и оборудования объекта к подключению;

б) представить исполнителю утвержденную в установленном порядке проектную документацию (1 экземпляр) в части сведений об инженерном оборудовании и о сетях инженерно-технического обеспечения, а также перечень инженерно-технических мероприятий и содержание технологических решений одновременно с уведомлением о готовности для проведения исполнителем проверки выполнения технических условий;

в) направить исполнителю предложение о внесении изменений в договор о подключении в случае внесения изменений в проектную документацию на строительство (реконструкцию, модернизацию) подключаемого объекта, влекущих изменение указанной в договоре о подключении нагрузки;

г) обеспечить доступ исполнителя для проверки выполнения условий подключения и опломбирования приборов (узлов) учета, кранов и задвижек на их обводах;

д) внести плату за подключение в размере и в сроки, которые установлены договором о подключении.

43) Заявитель имеет право получить в случаях и в порядке, которые установлены договором о подключении, информацию о ходе выполнения

предусмотренных указанным договором мероприятий по созданию (реконструкции) тепловых сетей.

44) Исполнитель осуществляет контроль за выполнением мероприятий по подключению без взимания дополнительной платы.

45) До начала подачи тепловой энергии, теплоносителя заявитель:
заключает договор теплоснабжения;

предъявляет в случаях, установленных нормативными правовыми актами, объекты теплоснабжения и теплопотребляющие установки, подключаемые к системам теплоснабжения, для осмотра и допуска к эксплуатации федеральным органам исполнительной власти, уполномоченным осуществлять государственный санитарно-эпидемиологический надзор и федеральный государственный энергетический надзор.

46) Осуществление подключения завершается составлением и подписанием обеими сторонами подтверждающего выполнение сторонами обязательств по договору о подключении и содержащего информацию о разграничении балансовой принадлежности тепловых сетей и разграничении эксплуатационной ответственности сторон акта о подключении (технологическом присоединении) объекта к системе теплоснабжения по форме согласно приложению № 4.

47) В перечень индивидуальных квартирных источников тепловой энергии, которые запрещается использовать для отопления жилых помещений в многоквартирных домах при наличии осуществленного в надлежащем порядке подключения к системам теплоснабжения, за исключением случаев, определенных схемой теплоснабжения, входят источники тепловой энергии, работающие на природном газе, не отвечающие следующим требованиям:

а) наличие закрытой (герметичной) камеры сгорания;

б) наличие автоматики безопасности, обеспечивающей прекращение подачи топлива при прекращении подачи электрической энергии, при неисправности цепей защиты, при погасании пламени горелки, при падении давления теплоносителя ниже предельно допустимого значения, при достижении предельно допустимой температуры теплоносителя, а также при нарушении дымоудаления;

в) температура теплоносителя - до 95 градусов Цельсия;

г) давление теплоносителя - до 1 МПа.

Блок-схема предоставления государственной услуги представлена в приложении № 3 к административному регламенту.

Перечень процедур в рамках подключения (технологического присоединения) к системе теплоснабжения представлен в приложении № 5.

Подраздел 16. Прием заявления и документов, необходимых для подключения (технологического присоединения) к системам теплоснабжения, их первичная проверка и регистрация

20. Запрос заявителя о предоставлении технических условий, заявка о подключении к системе теплоснабжения и предоставление сведений и документов, в том числе в электронной форме, регистрируется непосредственно в день подачи такого запроса (заявления).

Подраздел 17. Принятие решение о предоставлении либо отказе в предоставлении услуги

21. Основанием для начала выполнения административной процедуры является регистрация в «Организации» поступивших заявления о предоставлении услуги и документов, указанных в пунктах 21 и 22 административного регламента. Фактом, инициирующим начало процедуры, является наличие полного комплекта документов для предоставления услуги.

В случае наличия оснований для отказа в предоставлении услуги, «Организация» готовит письмо об отказе в предоставлении услуги и направляет его заявителю.

Подраздел 18. Выдача (направление) заявителю результата предоставления услуги

22. В случае представления сведений и документов в полном объеме, «Организация» направляет в адрес заявителя (или представителя), подписанный проект договора о подключении в 2 экземплярах, одним из следующих способов: вручает лично под подпись заявителю (или представителю); посредством услуг почтовой связи России с уведомлением о вручении; по электронной почте, указанной заявителем (или представителем)

Раздел 4. Формы контроля за исполнением административного регламента

Подраздел 23. Порядок осуществления текущего контроля за соблюдением и исполнением ответственными должностными лицами положений административного регламента и иных нормативных правовых актов, устанавливающих требования к предоставлению услуги, а также принятием ими решений

23. Текущий контроль за соблюдением последовательности действий, определенных административными процедурами по предоставлению государственной услуги, и принятием решений ответственными должностными лицами «Организации» осуществляется руководителем «Организации» путем проведения совещаний, проверок соблюдения и исполнения должностными лицами «Организации» положений административного регламента.

Подраздел 24. Ответственность должностных лиц «Организации» за решения и действия (бездействие), принимаемые (осуществляемые) ими в ходе предоставления услуги

24. Уполномоченные должностные лица МУП «Тагилэнерго», ответственные за предоставление услуги, несут персональную ответственность за соблюдение сроков и порядка предоставления услуги. Персональная ответственность закрепляется в соответствующих должностных регламентах в

соответствии с требованиями законодательства Российской Федерации и Свердловской области.

25. По результатам проверок в случае выявления нарушений положений административного регламента и иных нормативных правовых актов, устанавливающих требования к предоставлению г услуги:

1) должностное лицо «Организации», ответственное за прием и регистрацию представляемых заявителем в Министерство документов, несет ответственность

за соблюдение сроков и порядка приема и регистрации указанных документов;

2) исполнитель несет ответственность:

за соблюдение сроков и порядка проведения проверки комплектности (достаточности) представленных заявителем документов, а также полноты и достоверности содержащейся в них информации;

за соблюдение сроков и порядка подготовки документов, являющихся конечным результатом предоставления услуги, и их своевременное направление заявителю;

3) должностное лицо МУП «Тагилэнерго», подписавшее документ, являющийся конечным результатом предоставления услуги, несет ответственность за принятое решение.

Раздел 5. Досудебный (внесудебный) порядок обжалования решений и действий (бездействия) «Организации», предоставляющего услугу, а также его должностных лиц

Подраздел 25. Информация для заявителя о его праве подать жалобу на решение и (или) действия (бездействие) «Организации» и (или) его должностных лиц, принятое (осуществленные) при предоставлении услуги

26. При необоснованном отказе или уклонении МУП «Тагилэнерго» от заключения договора о подключении заявитель вправе обратиться в суд с требованием о понуждении исполнителя заключить договор о подключении.

Приложение № 1
к Административному регламенту

Форма

Исх. № _____

«__» _____ 20__ года

ЗАЯВЛЕНИЕ

о возможности подключения к системе теплоснабжения

Прошу:

_____ (полное и сокращенное (при наличии) наименование заявителя – юридического лица, его организационно-правовая форма или фамилия, имя и отчество (при наличии) индивидуального представителя)

Почтовый _____ адрес _____ заявителя _____

Адрес электронной почты заявителя _____

Телефон/факс заявителя _____

ИНН _____ заявителя _____

Основания заявителя для требования о предоставлении услуги

К заявлению прилагаются следующие документы:

- 1) копия документа, удостоверяющего личность на _____ л.;
- 2) копия правоустанавливающих документов на земельный участок на _____ л.;
- 3) предварительную тепловую нагрузку на _____ л.;
- 4) доверенность или иные документы, подтверждающие полномочия представителя заявителя, в случае если заявка подается представителем заявителя на _____ л.

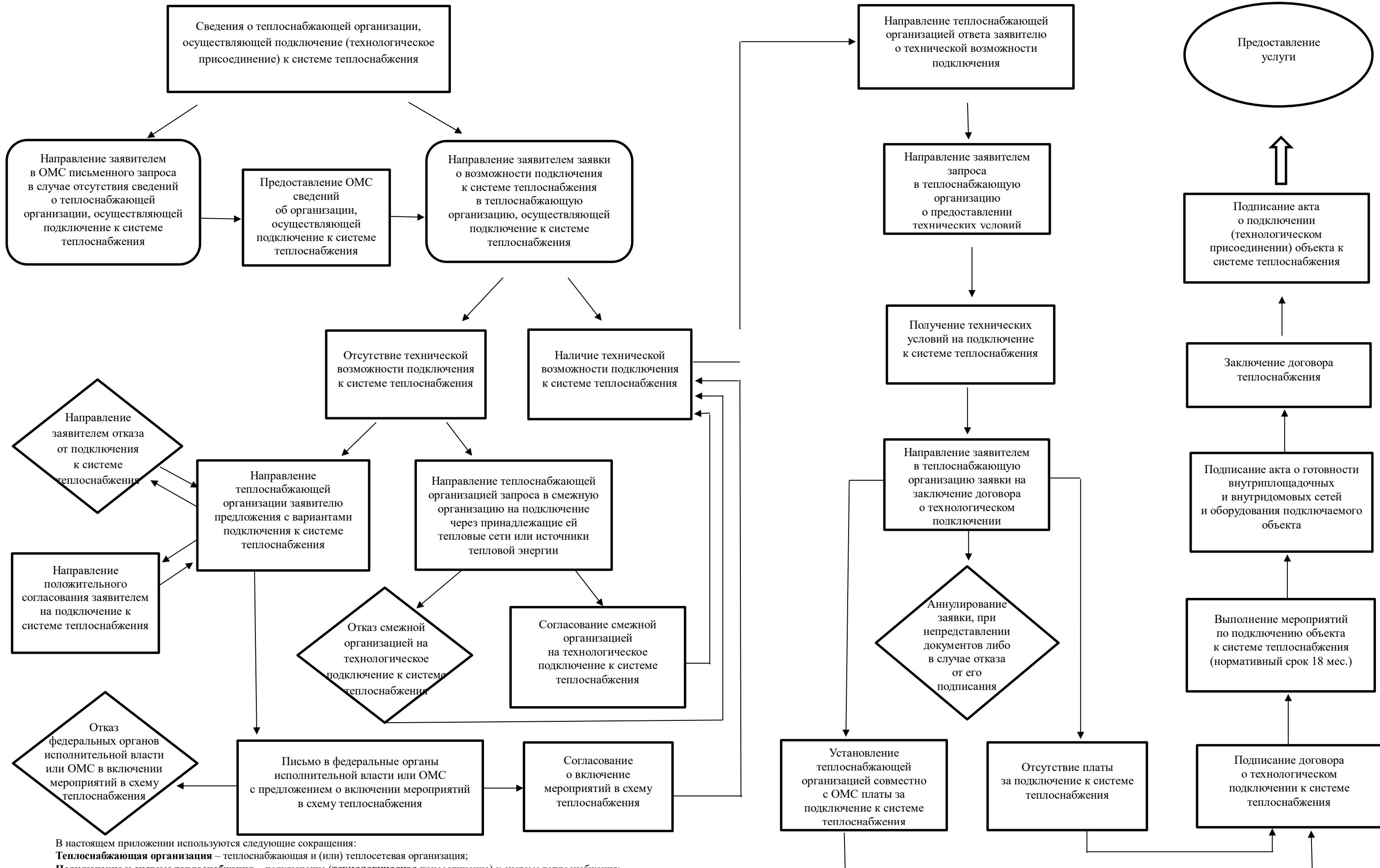
Должность _____
Ф.И.О. _____

подпись _____

М.П.

Примечание. Юридические лица оформляют заявление на фирменном бланке.

Блок-схема подключения (технологического присоединения) к системе теплоснабжения



В настоящем приложении используются следующие сокращения:
Теплоснабжающая организация – теплоснабжающая и (или) теплосетевая организация;
Подключение к системе теплоснабжения – подключение (технологическое присоединение) к системе теплоснабжения;
ОМС – орган местного самоуправления.

Приложение № 3
к Административному регламенту

АКТ

о готовности внутриплощадочных и внутридомовых сетей
и оборудования подключаемого объекта к подаче тепловой
энергии и теплоносителя

_____ ,
(наименование организации)
именуемое в дальнейшем исполнителем, в лице _____ ,

_____ ,
(наименование должности, ф.и.о. лица - представителя организации)
действующего на основании _____ ,
(устава, доверенности, иных документов)
с одной стороны, и _____ ,
(полное наименование заявителя - юридического лица;
ф.и.о. заявителя - физического лица)
именуемое в дальнейшем заявителем, в лице _____ ,
(ф.и.о. лица - представителя
заявителя)
действующего на основании _____ ,
(устава, доверенности, иных документов)
с другой стороны, именуемые в дальнейшем сторонами, составили настоящий акт
о нижеследующем:

1. Подключаемый объект _____ ,
расположенный _____ .
(указывается адрес)

2. В соответствии с заключенным сторонами договором о подключении к
системе теплоснабжения N _____ от "___" _____ 20__ г. заявителем
осуществлены следующие мероприятия по подготовке объекта к подключению
(технологическому присоединению) к системе теплоснабжения:

_____ ;
_____ ;
_____ ;

Работы выполнены по проекту N _____ , разработанному _____
и утвержденному _____ .

3. Характеристика внутриплощадочных сетей:
теплоноситель _____ ;
диаметр труб: подающей _____ мм, обратной _____ мм;

тип канала _____ ;
материалы и толщина изоляции труб: подающей _____ ,
обратной _____ ;
протяженность трассы _____ м, в том числе подземной _____ ;
_____ ;

теплопровод выполнен со следующими отступлениями от рабочих чертежей: _____

_____ ;

класс энергетической эффективности подключаемого объекта _____ ;

наличие резервных источников тепловой энергии _____ ;
наличие диспетчерской связи с теплоснабжающей организацией _____ .

4. Характеристика оборудования теплового пункта и систем
теплопотребления:

вид присоединения системы подключения:

_____ ;
элеватор N _____, диаметр _____ ;
подогреватель отопления N _____, количество секций _____,
длина секций _____, назначение _____,
тип (марка) _____ ;
диаметр напорного патрубка _____,
мощность электродвигателя _____, частота вращения _____ ;
дрессельные (ограничительные) диафрагмы: диаметр _____,
место установки _____ ;
тип отопительной системы _____ ;
количество стояков _____ ;
тип и поверхность нагрева отопительных приборов _____ ;
_____ ;
схема включения системы горячего водоснабжения _____ ;
_____ ;
схема включения подогревателя горячего водоснабжения _____

количество секций I ступени: штук _____, длина _____ ;
количество секций II ступени: штук _____, длина _____ ;
количество калориферов: штук _____, поверхность нагрева (общая) _____ .

5. Контрольно-измерительные приборы и автоматика

N п/п	Наименование	Место установки	Тип	Диаметр	Количество
-------	--------------	-----------------	-----	---------	------------

Место установки пломб _____ .

6. Проектные данные присоединяемых установок

Номер здания отопление	Кубатура здания, куб. м		Расчетные тепловые нагрузки, Гкал/час		
	вентиляция	горячее водоснабжение	технологические нужды	всего	

7. Наличие документации

_____ ;
_____ ;
_____ .

8. Прочие сведения _____ .

9. Настоящий акт составлен в 2 экземплярах (по одному экземпляру для
каждой из сторон), имеющих одинаковую юридическую силу.

Подписи

Исполнитель

Заявитель

Дата подписания " _ " _____ 20 _ г.

Приложение № 4
к Административному регламенту

АКТ
о подключении (технологическом присоединении) объекта
к системе теплоснабжения

(наименование организации)
именуемое в дальнейшем исполнителем, в лице _____

(наименование должности, ф.и.о. лица - представителя организации)
действующего на основании _____,
(устава, доверенности, иных документов)

с одной стороны, и _____,
(полное наименование заявителя - юридического лица;
ф.и.о. заявителя - физического лица)

именуемое в дальнейшем заявителем, в лице _____,
(ф.и.о. лица - представителя
заявителя)

действующего на основании _____,
(устава, доверенности, иных документов)

с другой стороны, именуемые в дальнейшем сторонами, составили настоящий акт
о нижеследующем:

1. Исполнитель выполнил мероприятия по подключению (технологическому присоединению), предусмотренные договором о подключении объекта к системе теплоснабжения от "___" _____ 20__ г. N ____ (далее - договор), в полном объеме.

2. Заявитель выполнил мероприятия, предусмотренные договором и условиями подключения (технологического присоединения) N _____.

3. Заявителем получен акт о готовности внутриплощадочных и внутридомовых сетей и оборудования подключаемого объекта к подаче тепловой энергии и теплоносителя.

4. Существующая тепловая нагрузка объекта подключения в точках (точке) подключения (за исключением нового подключения) составляет _____
Гкал/ч.

5. Подключенная максимальная тепловая нагрузка объекта в точках (точке) подключения составляет _____ Гкал/ч.

6. Географическое местонахождение и обозначение точки подключения объекта на технологической схеме тепловых сетей _____

7. Узел учета тепловой энергии и теплоносителей допущен к эксплуатации по следующим результатам проверки узла учета:

(дата, время, местонахождение узла учета)

(ф.и.о., должности и контактные данные лиц, принимавших участие
в проверке узла учета)

(результаты проверки узла учета)

(показания приборов учета на момент завершения процедуры допуска узла учета к эксплуатации, места на узле учета, в которых установлены контрольные пломбы)

8. Границей раздела балансовой принадлежности тепловых сетей (теплопотребляющих установок и источников тепловой энергии) является

(адрес, наименование объекта и оборудования, по которым определяется граница балансовой принадлежности тепловых сетей)

Схема границы балансовой принадлежности тепловых сетей

Прочие сведения по установлению границ раздела балансовой принадлежности тепловых сетей _____

9. Границей раздела эксплуатационной ответственности сторон является

(адрес, наименование объекта и оборудования, по которым определяется граница эксплуатационной ответственности сторон)

Схема границ эксплуатационной ответственности сторон

Прочие сведения по установлению границ раздела эксплуатационной ответственности сторон _____

10. Замечания к выполнению работ по подключению на момент подписания настоящего акта у сторон отсутствуют.

11. Прочие сведения _____

12. Настоящий акт составлен в 2 экземплярах (по одному экземпляру для каждой из сторон), имеющих одинаковую юридическую силу.

Подписи

Исполнитель

Заявитель

Дата подписания " __ " _____ 20__ г.